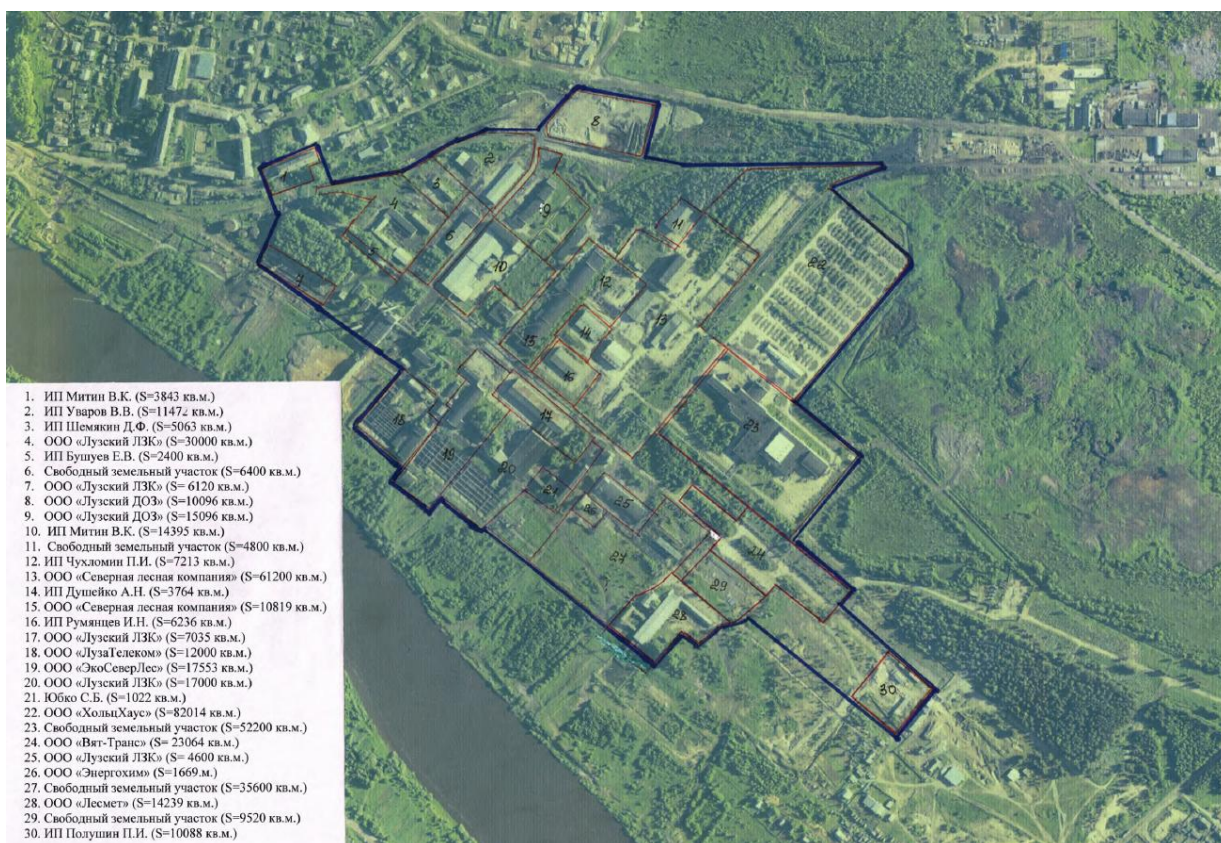


Индустриальный парк в городе Луза (браунфилд),
Кировская область, г. Луза



Свободные земли производственного назначения, га: **4,04**

ПАСПОРТ ПЛОЩАДКИ:

[Общая информация; Адрес; Контакты](#)

[Транспортная доступность](#)

[Инфраструктура](#)

[Преференции](#)

[Тарифы](#)

Общая информация о площадке; Адрес; Контакты

	Параметры Площадки	Описание
1.	Название	Индустриальный парк в городе Луза
2.	Тип (промышленная площадка, индустриальный парк, технопарк, туристско-рекреационная зона экономического благоприятствования)	индустриальный парк
3.	Форма собственности (частная, государственная, государственно-частная)	Частная
4.	Адрес(местоположение) и сайт в интернете	613980, Россия, Кировская область, Лузский район, город Луза, ул. Труда, 1
5.	Наименование Управляющей компании или выполняющей её функ-	ОАО «Корпорация развития Кировской области»

	ции организации (далее - УК)	
6.	Адрес УК (почтовый и электронный, сайт компании в интернете)	610042, РФ, г. Киров, ул. Народная, 28
7.	Контакты ответственного лица в УК по работе с потенциальными резидентами (ФИО, должность, контактный телефон, электронный адрес)	Михеев Роман Николаевич, директор по инвестиционно-инновационной деятельности, (8332) 411-960, +7 919-503-33-56, e-mail: prompochta@mail.ru
8.	Наличие концепции развития Площадки (адрес размещения концепции в интернете) (да/нет)	Да www.razvitie43.ru
9.	Направления деятельности Площадки (крупные проекты, проекты МСП, смешанные проекты)	Глубокая переработка древесины и другие виды производств IV-V классов вредности Крупные проекты: 1. ООО «ХольцХаус», Реализация инвестиционного проекта «Организация производства клееного бруса на территории моногорода Луза Проекты МСП 2. ИП Митин, Реализация бизнес-плана по запуску мебельного цеха на территории ООО «Лузский ЛПК» 3. ООО «Лузский ДОЗ», Реализация бизнес-плана по изготовлению пеллет; Реализация бизнес-плана по хранению и переработке отходов; 4. ООО «ГТК» Реализация бизнес-плана по переработке древесины 5. ООО «Энергохим» Реализация бизнес-плана по изготовлению пеллет 6. ИП Румянцев Реализация бизнес-плана по переработке древесины 7. ООО «Лесмет» Реализация бизнес-плана по переработке древесины 8. ООО «Лузский ЛЗК»: Реализация бизнес-план по домостроению; Производство ремонтных работ лесозажигательной техники; Реализация бизнес-плана по переработке древесины; Реализация бизнес-плана по погрузке вагонов 9. ИП Рогова Л.А. Реализация бизнес-плана по изготовлению угля 10. ООО «ЛузаТелеком» Реализация бизнес-плана по переработке древесины 11. ООО «Северная Лесная Компания», Реализация инвестиционного проекта «Создание предприятия по глубокой переработке древесины на территории Лузкого района Кировской области» 12. ООО «ЭкоСеверЛес», Реализация бизнес-плана по переработке древесины 13. ИП Душейко А.Н. Реализация бизнес-плана по металлообработке изделий 14. ИП Полушин П.И. Реализация бизнес-плана по комплексной переработке древесины

		15. ИП Чухломин П.И. Реализация бизнес-плана по комплексной переработке древесины 16. ИП Шемякин Д.Ф. Реализация бизнес-плана по сушке пиломатериалов 17. ООО «Профлес» Реализация бизнес-плана по складированию и отгрузке древесины.
10.	Отраслевая специализация	Обработка древесины и производство изделий из дерева; транспорт и связь

Транспортная доступность

	Параметры	Текущее значение	Прогнозное значение
1.	Расстояние до и название ближайшего города (км)	г. Луза (0 км), пгт. Лальск (30км)	-
2.	Расстояние до и название регионального центра (км)	г. Киров (293 км. (ж.д.) / 501 км (авто.)	-
3.	Расстояние до Москвы (км)	980 км.	-
4.	Ближайшее шоссе, название и расстояние до шоссе (км)	0,1	-
5.	Наличие дороги от территории Площадки до ближайшего шоссе, расстояние (км), покрытие, состояние	0,1 км; состояние - удовлетворительное; тип покрытия - асфальтобетон, железобетон	-
6.	Наличие автомобильных путей на территории Площадки (да/нет)	Да	-
7.	Наличие присоединения к ж/д путям (да/нет)	Да	-
8.	Наличие терминала разгрузки ж/д транспорта (да/нет)	Да	-
9.	Расстояние до и название ближайшего международного аэропорта (км)	поселок Аэропорт, 1, Нижний Новгород, Россия (710 км.), «Талаги», г. Архангельск, Архангельской области, Россия (930 км)	-
10.	Расстояние до и название ближайшего речного порта (км)	Вологодская обл., г. Великий Устюг, Набережная ул., 72 (120 км)	-
11.	Расстояние до и название ближайшего морского порта (км)	г. Архангельск, Архангельской области, Россия, Погрузочно-разгрузочный р-он «Бакарица» и грузовой участок «Левый берег» (930 км)	-

Инфраструктура

	Параметры	Текущее значение	Прогнозное значение
Земельные участки			
1.	Общая площадь Площадки (га)	48,65	48,65
2.	Свободные земельные участки производственного назначения на территории Площадки (га)	4,04	При поступлении заявок на приобретение участков,

			земельные участки будут промезованы и выставлены на аукцион
Производственная недвижимость			
3.	Существующие производственные и складские помещения (кв. м)	55432,3	-
4.	Свободная площадь производственной недвижимости (кв. м)	-	-
5.	Максимальная высота свободных помещений (до ферм перекрытий, м)	-	-
Офисная недвижимость			
6.	Общая площадь офисной недвижимости (кв. м)	-	-
7.	Свободная площадь офисной недвижимости (кв. м)	-	-
Инженерная инфраструктура			
8.	Наличие сетей электроснабжения (да/нет); располагаемая нагрузка(МВт)	Да, 3 МВт	Да, 3 МВт
9.	Наличие сетей теплоснабжения (да/нет); заявленная мощность (Гкал*ч)	нет	да
10.	Наличие сетей водоснабжения (да/нет); максимальная присоединяемая нагрузка (куб. м в час)	Да, пропускная способность 8000 куб. м в сут.	Да, пропускная способность 1000 куб. м в сут. 2016 год
11.	Наличие сетей водоотведения - системы канализации, очистных сооружений ливневых стоков (да/нет); производительность оборудования сетей (куб. м в час)	Да, пропускная способность 6000 куб. м в сут.	Да, пропускная способность 1000 куб. м в сут. 2015-2016 годы
12.	Наличие сетей газоснабжения (да/нет); заявленная мощность (куб. м в год)	нет	нет
13.	Наличие других инженерных сетей (да/нет) (указать каких)	нет	нет
Трудовые ресурсы			
14.	Ближайшие населенные пункты, название и удаленность (км)	г. Луза (0 км), пгт. Лальск (30 км)	г. Луза (0 км), пгт. Лальск (30 км)
15.	Наличие транспортного сообщения от населенных пунктов до Площадки	Да	Да
16.	Ориентировочный общий объем трудовых резервов в радиусе 50 км от Площадки (тыс. чел.)	8,5	2020 г. – 8,7
17.	Ориентировочный уровень незанятого трудоспособного населения (тыс. чел.)	0,26	2020 г. – 0,2
18.	Средний уровень месячных зарплат технического персонала (тыс. руб.)	13,1	2020 г. – 17,7
19.	Средний уровень месячных зарплат управленческого персонала (тыс. руб.)	18,2	2020 г. – 23,0
Социальная инфраструктура в 30ти-минутной доступности от Площадки			
20.	Столовые и кафе на территории Площадки (да/нет)	нет	нет
21.	Больницы (да/нет, расстояние до ближайшей)	да, 3 км	да, 3 км

	больницы)		
22.	Магазины (да/нет, удаленность)	да 0,5 км	да 0,5 км
23.	Жилье для персонала Площадки (да/нет, удаленность)	да	да
24.	Гостиницы для персонала Площадки (удаленность)	да - 2, 0,02 км; 2 км	да-2, 0,02 км; 2 км
25.	Конференц-зал, деловые зоны (да/нет)	нет	нет
26.	Спортивные сооружения (да/нет)	да	да
27.	Зоны отдыха на территории Площадки (да/нет)	нет	нет

Перечень преференций для резидентов

По первоначальным затратам

	Формы преференций	Номер и дата нормативного акта, наименование органа власти, утвердившего акт	Срок действия нормативного акта
1	Субсидирование лизинговых платежей за покупку основных средств	Порядок предоставления субсидии будет утвержден в 3 квартале 2015 года	2015 г.
2	Гарантии по кредитам МСП, направленным на приобретение основных средств	Положение о порядке и условиях предоставления Кировским областным фондом поддержки малого и среднего предпринимательства поручительства субъектам малого и среднего предпринимательства, утвержденное общим собранием учредителей Кировского областного фонда поддержки малого и среднего предпринимательства протокол от 13.03.2014	2014 - бессрочно
3	Иные формы преференций (перечислить и описать)		
3.1	льготное кредитование (микrokредитование) субъектов малого предпринимательства	Правила предоставления Кировским областным фондом поддержки малого и среднего предпринимательства микрозаймов субъектам малого и среднего предпринимательства, утвержденные решением Президиума Кировского областного фонда поддержки малого и среднего предпринимательства (протокол от «07» апреля 2015 года № 1)	2015-бессрочно
3.2	субсидирование части затрат субъектов малого предпринимательства, связанных с приобретением основных средств	Порядок предоставления субсидии будет утвержден органами местного самоуправления в 3 квартале 2015 года	2015- бессрочно

По операционным затратам

	Формы преференций	Номер и дата нормативного акта, наименование органа власти, утвердившего акт	Срок действия нормативного акта
1	Отраслевые субсидии – поддержка производителей определенных отраслей (предоставление субсидий резидентам на уплату аренды)	Закон Кировской области от 2 июля 2010 года № 537-ЗО «О регулировании инвестиционной деятельности в Кировской области»	2010 г. – бессрочно
2	Субсидии на поддержку экспорта – (субсидирование части затрат на про-	Государственная программа Кировской области «Поддержка мало-	2012 – 2020 гг.

	Формы преференций	Номер и дата нормативного акта, наименование органа власти, утвердившего акт	Срок действия нормативного акта
	ведение выставок, субсидирование процентных ставок по кредиту)	го и среднего предпринимательства» на 2013 - 2020 годы, утвержденная Постановлением Правительства области от 10 декабря 2012 г. № 185/741 Постановление Правительства Кировской области от 8 февраля 2010 г. № 39/29 «О предоставлении субсидий Кировскому областному фонду поддержки малого и среднего предпринимательства»	2010 г. – бес-срочно
3	Субсидирование процентной ставки по кредитам резидентам Площадки	Постановление Правительства Кировской области от 7 июля 2011 г. № 110/269 «О реализации отдельных положений Закона Кировской области от 02.07.2010 № 537-ЗО «О регулировании инвестиционной деятельности в Кировской области»	2011 г. – бес-срочно
4	Предоставление льгот по налогу на прибыль	Закон Кировской области от 8 октября 2012 года № 199-ЗО «О пониженной налоговой ставке налога на прибыль организаций, подлежащего зачислению в областной бюджет, для отдельных категорий налогоплательщиков»	2012 г. – бес-срочно
5	Предоставление льгот по налогу на имущество	Закон Кировской области от 27 ноября 2003 г. № 209-ЗО «О налоге на имущество организаций в Кировской области»	2003 г. – бес-срочно
6	Иные льготы по налогам (наименование налогового сбора)	Закон Кировской области от 30 апреля 2009 года № 366-ЗО «Об установлении на территории Кировской области дифференцированных налоговых ставок при применении упрощенной системы налогообложения налогоплательщиками, избравшими объектом налогообложения доходы, уменьшенные на величину расходов»	2009 г. – бес-срочно
7	Иные льготы по налогам (наименование налогового сбора)	Закон Кировской области от 28 ноября 2002 года № 114-ЗО «О транспортном налоге в Кировской области» (для обладателей патронажного сертификата Губернатора Кировской области)	2002 г. – бес-срочно
8	Прочие льготы и преференции (Государственная поддержка частных инвесторов – резидентов парковых зон интенсивного развития инвестиционные	Постановление Правительства Кировской области от 7 июля 2011 г. № 110/269 «О реализации отдельных положений Закона Кировской	2011 г. – бес-срочно

	Формы преференций	Номер и дата нормативного акта, наименование органа власти, утвердившего акт	Срок действия нормативного акта
	<p>проекты которых включены в перечень приоритетных инвестиционных проектов с общим объемом инвестиций по проекту более 10 млн. рублей). Государственная поддержка предоставляется при условии наличия средств на данные цели предусмотренных законом Кировской области об областном бюджете на очередной финансовый год (очередной финансовый год и плановый период). Резидентам парковых зон государственная поддержка предоставляется в форме субсидий, за счет средств областного бюджета на безвозмездной и безвозвратной основе в целях возмещения части затрат, при условии реализации проекта на территории парковой зоны:</p>	<p>области от 02.07.2010 № 537-ЗО «О регулировании инвестиционной деятельности в Кировской области»</p>	
8.1	<p>на уплату процентных ставок по привлекаемым частными инвесторами кредитных ресурсов, на уплату лизинговых платежей, в том числе первоначального взноса по заключенным договорам лизинга. Размер субсидии на уплату первоначального взноса по заключенным договорам лизинга определяется из расчета 100% от документально подтвержденных затрат на уплату первоначального взноса по заключенным договорам лизинга, но не более 1 млн. рублей в год по одному инвестиционному проекту.</p>	<p>Постановление Правительства Кировской области от 7 июля 2011 г. № 110/269 «О реализации отдельных положений Закона Кировской области от 02.07.2010 № 537-ЗО «О регулировании инвестиционной деятельности в Кировской области»</p>	
8.2	<p>на выплату купонного дохода частным инвесторам, впервые привлекающим инвестиции путем выпуска облигаций. Размер субсидии составляет не более одной второй ставки рефинансирования Центрального банка Российской Федерации, действующей на дату представления частным инвестором документов. При этом субсидии на выплату купонного дохода не предоставляются для возмещения затрат, связанных с уплатой частным инвестором пеней и штрафов за несвоевременную выплату купонного дохода.</p>	<p>Постановление Правительства Кировской области от 7 июля 2011 г. № 110/269 «О реализации отдельных положений Закона Кировской области от 02.07.2010 № 537-ЗО «О регулировании инвестиционной деятельности в Кировской области»</p>	
8.3	<p>на профессиональную подготовку, и (или) переподготовку, и (или) повышение квалификации кадров. Размер субсидии - 50% от докумен-</p>	<p>Постановление Правительства Кировской области от 7 июля 2011 г. № 110/269 «О реализации отдельных положений Закона Кировской</p>	

	Формы преференций	Номер и дата нормативного акта, наименование органа власти, утвердившего акт	Срок действия нормативного акта
	тально подтвержденных затрат на подготовку (переподготовку) кадров, но не более 150 тыс. рублей в год по одному инвестиционному проекту.	области от 02.07.2010 № 537-ЗО «О регулировании инвестиционной деятельности в Кировской области»	
8.4	на проведение проектных работ по созданию транспортной и (или) инженерной инфраструктуры. Размер субсидии - 20% от документально подтвержденных затрат на проведение проектных работ по созданию транспортной и (или) инженерной инфраструктуры, но не более 5 млн. рублей по одному инвестиционному проекту.	Постановление Правительства Кировской области от 7 июля 2011 г. № 110/269 «О реализации отдельных положений Закона Кировской области от 02.07.2010 № 537-ЗО «О регулировании инвестиционной деятельности в Кировской области»	
8.5	на оплату услуг, предоставляемых тепло-, водо-, электроснабжающими организациями. Размер субсидии – 20% от документально подтвержденных затрат на оплату услуг, предоставляемых тепло-, водо-, электроснабжающими организациями, но не более 350 тыс. рублей в год по одному инвестиционному проекту.	Постановление Правительства Кировской области от 7 июля 2011 г. № 110/269 «О реализации отдельных положений Закона Кировской области от 02.07.2010 № 537-ЗО «О регулировании инвестиционной деятельности в Кировской области»	

Тарифы

	Параметры	Ед. измер.	Текущее значение	Периодичность пересмотра
Сведения о целях презентации свободных площадей				
1	Цель презентации свободных площадей: - <u>продажа</u> ; - аренда; - другие формы партнерства (указать какие).	При поступлении заявок на приобретение участков, земельные участки будут размежеваны и выставлены на аукцион		
Аренда				
2	Ставка аренды производственных площадей	руб./кв. м в мес. без НДС	Не сдаются	-
3	Ставка аренды офисных площадей	руб./кв. м в мес. без НДС	Не сдаются	-
Подключение к сетям				
4	Стоимость подключения к эл. сетям	руб./кВт без НДС	1000 руб./кВт	1 раз в год
Коммунальные услуги				
5	Стоимость заявленной электрической мощности (тариф на мощность)	руб./кВт*мес. без НДС	среднее напряжение - 4,60 руб./кВт; низкое напряжение - 5,60 руб./кВт	1 раз в год
6	Тариф на теплоэнергию	руб./Гкал без НДС	2519,8	1 раз в год

7	Тариф на водоснабжение	руб./куб.м. без НДС	39,78	1 раз в год
Услуги Управляющей компании				
9	Логистические услуги (да/нет)		-	-
10	Подбор персонала (да/нет)		Служба занятости населения	-
11	Сервисные/инженерные услуги (да/нет)		нет	-
12	Охранные услуги (да/нет)		нет	-
13	Юридические услуги (да/нет)		нет	-
14	Консалтинговые услуги, в том числе по привлечению средств для финансирования проектов резидентов (да/нет)		да	-
15	ИТ-услуги (да/нет)		нет	-
16	Уборка территории, вывоз мусора (да/нет)		нет	-
17	Услуги по транспортировке персонала Резидентов и предоставление персонального транспорта (да/нет)		нет	-
18	Банковские услуги (расчетно-кассовое обслуживание резидентов) (да/нет)		нет	-
19	Услуги таможенного брокера (да/нет)		нет	-
20	Услуги по сдаче в аренду помещений (да/нет)		нет	-
21	Склады временного хранения (да/нет)		нет	-
22	Иные услуги (перечислить)		нет	-