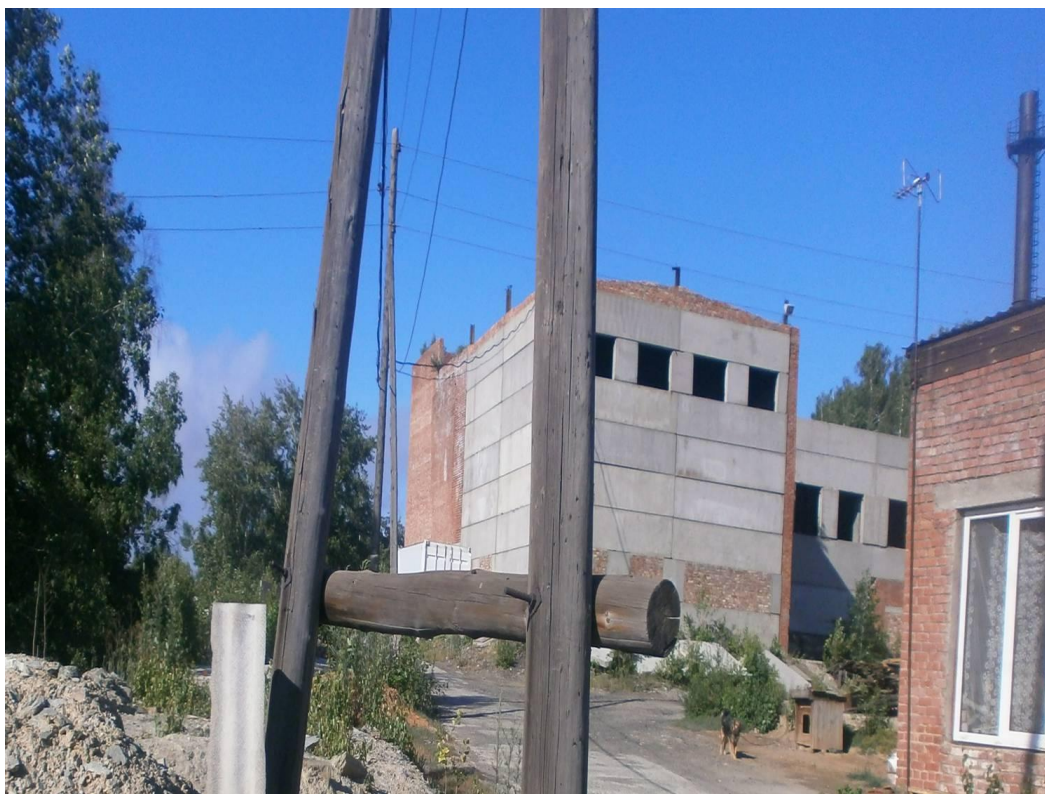


**Земельный участок № 5,**  
Челябинская область, г. Карабаш



Свободные земли производственного назначения, га: **0,8**

**ПАСПОРТ ПЛОЩАДКИ:**

[Общая информация; Адрес; Контакты](#)

[Транспортная доступность](#)

[Инфраструктура](#)

[Преференции](#)

---

**Общая информация о площадке; Адрес; Контакты**

	<b>Параметры земельного участка</b>	<b>Описание</b>
1.	Кадастровый номер	74:29:0102079:45
2.	Адрес	г.Карабаш, участок № 5
3.	Описание места расположения	Северная часть городского округа
4.	Категория земель	Земли населенных пунктов
5.	Краткое описание состояния земель	пустырь, рельеф горизонтальный
6.	Форма собственности (частная, государственная, государственно-частная)	государственная
7.	Наименование Управляющей компании или выполняющей её функции организации (далее - УК)	Администрация Карабашского городского округа
8.	Адрес УК (почтовый и электронный, сайт компании в интернете)	<a href="mailto:ockarabash@mail.ru">ockarabash@mail.ru</a> <a href="http://www.karabash-go.ru">www.karabash-go.ru</a> 456541 Челябинская область, г.Карабаш,

		ул.Металлургов, 3
9.	Контакты ответственного лица в УК по работе с потенциальными резидентами/инвесторами (ФИО, должность, контактный телефон, электронный адрес)	Ахатова Алла Гарафиевна – начальник отдела экономического развития администрации Карабашского городского округа <a href="mailto:oekarabash@mail.ru">oekarabash@mail.ru</a> 8-351-53-2-49-23
10.	Возможные направления деятельности (крупные проекты, проекты МСП, смешанные проекты)	МСП
11.	Отраслевая специализация	Производство пищевых продуктов; текстильное и швейное производство

### **Транспортная доступность**

	Параметры	Текущее значение	Прогнозное значение
1.	Расстояние до ближайшего города (км)	50 км до г.Кыштыма (участок находится в черте г.Карабаша)	—
2.	Расстояние до регионального центра (км)	г.Челябинск 100 км	—
3.	Расстояние до Москвы (км)	1960км	—
4.	Ближайшее шоссе, название и расстояние (км)	М 5 60км	—
5.	Наличие дороги от территории Участка до ближайшего шоссе, состояние, расстояние (км)	Автомоби́льная доро́га с твердым покрытием, состояние дороги удовлетворительное, расстояние -1 км	
6.	Наличие автомобильных путей на территории Участка (да/нет)	да	
7.	Наличие присоединения к ж/д путям (да/нет)	нет	Присоединение к ж/д путям не планируется
8.	Наличие терминала разгрузки ж/д транспорта (да/нет)	нет	Не планируется
9.	Расстояние до и название ближайшего международного аэропорта (км)	Челябинск 80 км	
10.	Расстояние до и название ближайшего речного порта (км)	Пермь 400 км	
11.	Расстояние до и название ближайшего морского порта (км)	Санкт-Петербург 2600 км	

### **Инфраструктура**

	Параметры	Текущее значение	Прогнозное значение
<b><i>Площадь Участка</i></b>			
1.	Общая площадь (га)	0,8	0,8
2.	Свободная площадь производственного назначения (га)	<b>0,8</b>	0,8
<b><i>Инженерная инфраструктура</i></b>			
3.	Наличие возможных к использованию инженерных коммуникаций (да/нет/комментарии). Расстояние от Участка	да	

	до инженерных коммуникаций (км), возможная для использования мощность: - электроснабжения, - теплоснабжения, - газоснабжения; - водоснабжения, - канализации. (Необходимо дать подробные комментарии по технологическому потенциалу развития инженерных коммуникаций. Отметить требуется ли дополнительное строительство или реконструкция объектов инфраструктуры.)	0,1 0,1 0,3 0,1 0,1	0,1 0,1 0,3 0,1 0,1
		Необходимо подведение к сетям	

***Трудовые ресурсы***

4.	Наличие транспортного сообщения от населенных пунктов до Площадки	имеется	
5.	Ориентировочный общий объем трудовых резервов в радиусе 50 км от Площадки (тыс. чел.)	11,4	11,0
6.	Ориентировочный уровень незанятого трудоспособного населения (тыс. чел.)	0,3	0,2 на 01.01.2015

***Социальная инфраструктура в 30-минутной доступности от Площадки***

7.	Больницы (да/нет, расстояние до ближайшей больницы)	0,3км	2015 год - без изменения
8.	Магазины (да/нет, удаленность)	0,3км	2015 год - без изменения
9.	Жилье для персонала Площадки (да/нет, удаленность)	0,5 км	2015 год - без изменения
10.	Гостиницы для персонала Площадки (удаленность)	0,5 км	2015 год - без изменения

**Перечень преференций для резидентов**

***По первоначальным затратам***

	<b>Формы преференций</b>	<b>Номер и дата нормативного акта, наименование органа власти, утвердившего акт</b>	<b>Срок действия нормативного акта</b>
1	Предоставление грантов для реализации проектов МСП	проект постановления Правительства Челябинской области «О Порядке предоставления в 2013-2015 годах субсидий (в виде грантов) малым инновационным предприятиям Челябинской области»  Постановление администрации Карабашского городского округа от 18.12.2013г. № 468 «Об утверждении муниципальной Программы «Поддержка и развитие малого и среднего предпринимательства монопрофильной территории Карабашского городского округа Челябинс-кой области на 2014 -2015 годы»	2013-2015  срок действия нормативного акта: 2014 - 2015

2	Субсидирование лизинговых платежей за покупку основных средств	<p>Постановление Правительства Челябинской области от 19.11.2014 г. N 594-П О государственной программе Челябинской области «Комплексная поддержка и развитие малого и среднего предпринимательства в Челябинской области на 2015 – 2017 годы»;</p> <p>постановление Правительства Челябинской области от 20.07.2015 г. N 368-П «О Порядке предоставления в 2015 году субсидий субъектам малого и среднего предпринимательства».</p> <p>Постановление администрации Карабашского городского округа от 18.12.2013г. № 468 «Об утверждении муниципальной Программы «Поддержка и развитие малого и среднего предпринимательства монопрофильной территории Карабашского городского округа Челябинской области на 2014 -2015 годы»</p>	<p>2015 – 2017</p> <p>2015</p> <p>срок действия нормативного акта: 2014 - 2015</p>
3	<p>Гарантии по кредитам МСП, направленным на приобретение основных средств (предоставление региональным Гарантийным Фондом субъектам малого предпринимательства поручительств по банковской гарантии, предоставляемой коммерческими банками)</p>	<p>постановление Правительства Челябинской области от 16.03.2009 г. № 56-П «О создании Фонда содействия кредитованию малого предпринимательства Челябинской области»</p> <p>Приказ Минэкономразвития Челябинской области от 07.03.2012 г. № 32 «Об утверждении новой редакции устава Фонда содействия кредитованию малого предпринимательства Челябинской области»</p>	<p>с 2009 г.</p> <p>с 2012 г.</p>
4	<p>Иные формы преференций (перечислить и описать)</p> <p>Предоставление субсидий субъектам предпринимательства по реализации предпринимательских проектов:</p> <ul style="list-style-type: none"> <li>- субъектам женского и семейного бизнеса на возмещение затрат, связанных с капитальными вложениями;</li> <li>- в сфере народных художественных промыслов и ремесленной деятельности;</li> <li>- в сфере внутреннего, въездного туризма.</li> </ul> <p>Предоставление субсидий субъектам предпринимательства на возмещение затрат по оплате стоимости вознаграждения по договорам поручительства</p> <p>Предоставление субъектам инвестиционной деятельности</p>	<p>Постановление Правительства Челябинской области от 19.11.2014 г. N 594-П О государственной программе Челябинской области «Комплексная поддержка и развитие малого и среднего предпринимательства в Челябинской области на 2015 – 2017 годы»;</p> <p>постановление Правительства Челябинской области от 20.07.2015 г. N 368-П «О Порядке предоставления в 2015 году субсидий субъектам малого и среднего предпринимательства».</p> <p>Закон Челябинской области от 28.08.2003 г. № 175-ЗО «О стимулировании</p>	<p>2015 – 2017</p> <p>2015</p> <p>с 2003 г.</p>

участков с подведенной инфраструктурой	инвестиционной деятельности в Челябинской области	
--	---	--

**По операционным затратам**

	<b>Формы преференций</b>	<b>Номер и дата нормативного акта, наименование органа власти, утвердившего акт</b>	<b>Срок действия нормативного акта</b>	
6	Отраслевые субсидии – поддержка производителей определенных отраслей (предоставление субсидий резидентам на уплату аренды)	Закон Челябинской области от 24.11.2005 г. № 433-ЗО «О внесении изменений в Закон Челябинской области «О стимулировании инновационной деятельности в Челябинской области»	с 2005 г.	
		Закон Челябинской области от 23.06.2011 г. № 154-ЗО «О снижении ставки налога на прибыль организаций для отдельных категорий налогоплательщиков»	с 2011 г.	
		постановление Правительства Челябинской области от 06.03.2013 г. № 69-П «Об аккредитации инновационных технопарков, осуществляющих деятельность на территории Челябинской области»	с 2013 г.	
		Постановление Правительства Челябинской области от 19.11.2014 г. N 594-П О государственной программе Челябинской области «Комплексная поддержка и развитие малого и среднего предпринимательства в Челябинской области на 2015 – 2017 годы»;	2015 – 2017	
		постановление Правительства Челябинской области от 20.07.2015 г. N 368-П «О Порядке предоставления в 2015 году субсидий субъектам малого и среднего предпринимательства».	2015	
		<b>Преференции для производителей сельхозпродукции</b>		
		постановление Правительства Челябинской области от 26.02.2013 г. № 65-П «О Порядке предоставления в 2013 - 2015 годах субсидий на возмещение части затрат на уплату процентов по кредитам, полученным в российских кредитных организациях, и займам, полученным в сельскохозяйственных кредитных потребительских кооперативах, и о признании утратившими силу некоторых постановлений Правительства Челябинской области»	2013-2015	
		постановление Правительства Челябинской области от 30.04.2008 г. № 119-П «Об утверждении Порядков предоставления субсидий на поддержку растениеводства»	с 2008 г.	
		постановление Правительства Челябинской области от 29.04.2011 г. № 126-П «О Порядке предоставления субсидий на государственную поддержку племенного животноводства»	с 2011 г.	
		постановление Правительства Челябинской области от 20.03.2013 г. № 74-П «О внесении изменений в постановление Правительства Челябинской области от 16.03.2011 г. № 75-П «Об утверждении Порядка предоставления субсидий на приобретение элитных семян, семян высокой репродукции»	с 2013 г.	
постановление Правительства Челябинской области от 28.12.2012 г. № 729-П «Об утверждении Порядка	2013-2015			

		предоставления в 2013-2015 годах грантов на создание и развитие крестьянского (фермерского) хозяйства»	
		постановление Правительства Челябинской области от 28.12.2012 г. № 727-П «О Порядке предоставления в 2013 - 2015 годах сельскохозяйственным потребительским кооперативам субсидий на возмещение части затрат на реализацию молока и по сбору и доставке молока для переработки и реализации»	
		постановление Правительства Челябинской области от 28.12.2012 г. № 728-П «Об утверждении Порядка предоставления субсидий в 2013 - 2015 годах на возмещение части затрат крестьянских (фермерских) хозяйств, включая индивидуальных предпринимателей, при оформлении в собственность используемых ими земельных участков из земель сельскохозяйственного назначения»	
7	Субсидии на поддержку экспорта – (субсидирование части затрат на проведение выставок, субсидирование процентных ставок по кредиту)	Постановление Правительства Челябинской области от 19.11.2014 г. № 594-П О государственной программе Челябинской области «Комплексная поддержка и развитие малого и среднего предпринимательства в Челябинской области на 2015 – 2017 годы»; постановление Правительства Челябинской области от 20.07.2015 г. № 368-П «О Порядке предоставления в 2015 году субсидий субъектам малого и среднего предпринимательства».	2015 – 2017  2015
8	Предоставление льгот по налогу на прибыль	Закон Челябинской области от 28.08.2003 г. <a href="#">№ 175-ЗО</a> «О стимулировании инвестиционной деятельности в Челябинской области»	с 2003 г.
		Закон Челябинской области от 23.06.2011 г. <a href="#">№ 154-ЗО</a> «О снижении ставки налога на прибыль организаций для отдельных категорий налогоплательщиков»; постановление Правительства Челябинской области от 28.09.2011 г. № 332-П <a href="#">«О Порядке формирования перечня приоритетных инвестиционных проектов Челябинской области»</a>	с 2011 г.
		постановление Правительства Челябинской области от 25.03.2013 г. № 124-П «О внесении изменений в постановление Правительства Челябинской области от 28.09.2011 г. № 332-П»	с 2013 г.
9	Предоставление льгот по налогу на имущество	Закон Челябинской области от 28.08.2003 г. <a href="#">№ 175-ЗО</a> «О стимулировании инвестиционной деятельности в Челябинской области»; Закон Челябинской области от 27.11.2003 г. <a href="#">№ 189-ЗО</a> «О налоге на имущество организаций»	с 2003 г.
		Закон Челябинской области от 23.06.2011 г. № 155-ЗО «О внесении изменений в Закон Челябинской области «О налоге на имущество организаций»; постановление Правительства Челябинской области от 28.09.2011 г. № 332-П <a href="#">«О Порядке формирования перечня приоритетных инвестиционных проектов Челябинской области»</a>	с 2011 г.
		постановление Правительства Челябинской области от 25.03.2013 г. № 124-П «О внесении изменений в	с 2013 г.

		постановление Правительства Челябинской области от 28.09.2011 г. № 332-П»	
10	Прочие льготы и преференции (перечислить и описать)		
	Предоставление субсидий субъектам предпринимательства по реализации предпринимательских проектов: - субъектам женского и семейного бизнеса на возмещение затрат, связанных с капитальными вложениями; - в сфере народных художественных промыслов и ремесленной деятельности; - в сфере внутреннего, въездного туризма. Предоставление субсидий субъектам предпринимательства на возмещение затрат по оплате стоимости вознаграждения по договорам поручительства	Постановление Правительства Челябинской области от 19.11.2014 г. N 594-П О государственной программе Челябинской области «Комплексная поддержка и развитие малого и среднего предпринимательства в Челябинской области на 2015 – 2017 годы»; постановление Правительства Челябинской области от 20.07.2015 г. N 368-П «О Порядке предоставления в 2015 году субсидий субъектам малого и среднего предпринимательства».	2015 – 2017  2015
	Предоставление субъектам инвестиционной деятельности	Закон Челябинской области от 28.08.2003 г. <a href="#">№ 175-ЗО</a> «О стимулировании инвестиционной деятельности в Челябинской области»	с 2003 г.
	льготных условий пользования землей, находящейся в государственной собственности Челябинской области	постановление Правительства Челябинской области от 11.10.2006 г. № 211-П «Об установлении коэффициентов вида использования и социальной значимости земельных участков, находящихся в государственной собственности Челябинской области»	с 2006 г.
	Предоставление субъектам инвестиционной деятельности	Закон Челябинской области от 28.08.2003 г. <a href="#">№ 175-ЗО</a> «О стимулировании инвестиционной деятельности в Челябинской области»	с 2003 г.
	гарантий Челябинской области	Закон Челябинской области от 28.08.2008 г. <a href="#">№ 297-ЗО</a> «О предоставлении государственных гарантий Челябинской области»	с 2008 г.

	Закон Челябинской области от 18.12.2014 г. № 71-ЗО (с изменениями от 25.06.2015г. № 202 -ЗО) «Об областном бюджете на 2015 год и на плановый период 2016 и 2017 годов» (приложения 8 и 9)	2013-2015
	постановление Правительства Челябинской области от 27.10.2010 г. № 212-П <a href="#">«О перечне документов для предоставления областной государственной гарантии»</a> ; постановление Правительства Челябинской области от 10.12.2010 г. № 289-П <a href="#">«О перечне документов для предоставления государственной гарантии Челябинской области по облигационному займу»</a>	с 2010 г.
	постановление Правительства Челябинской области от 15.06.2011 г. № 177-П <a href="#">«О Порядке проведения конкурсного отбора инвестиционных проектов субъектов инвестиционной деятельности, претендующих на получение государственных гарантий Челябинской области, и о внесении изменений в постановление Правительства Челябинской области от 27.10.2010 г. № 212-П»</a>	с 2011 г.

\* Условиями получения финансовой поддержки СМСП являются:

- государственная регистрация и осуществление **приоритетных видов деятельности на территории Челябинской области**;

- отсутствие просроченной задолженности по ранее предоставленным на возвратной основе бюджетным средствам и по налоговым платежам в бюджеты всех уровней и государственные внебюджетные фонды;

- наличие занятых постоянных рабочих мест на день подачи заявления о предоставлении субсидии, их сохранение в текущем финансовом году и (или) создание новых постоянных рабочих мест;

- прирост или сохранение объема налоговых отчислений в бюджеты всех уровней в текущем финансовом году;

- установление размера среднемесячной заработной платы работников СМСП не ниже прожиточного минимума, определенного для трудоспособного населения Челябинской области.

Размер субсидий не может превышать планируемых предпринимателем годовых налоговых отчислений в бюджеты всех уровней и государственные внебюджетные фонды.

На территории Челябинской области для целей оказания финансовой поддержки приоритетными видами деятельности являются:

- 1) обрабатывающие производства (кроме производства подакцизных товаров);
- 2) производство изделий народных художественных промыслов и ремесленных изделий;
- 3) инновационная деятельность;
- 4) сельское хозяйство, рыболовство, рыбоводство;
- 5) здравоохранение (деятельность лечебных учреждений, врачебная практика, ветеринарная деятельность, прочая деятельность по охране здоровья), образование и предоставление социальных услуг;
- 6) услуги по организации внутреннего, въездного туризма.